

ИП Филимонова Е.А.

ПРОЕКТ МЕЖЕВАНИЯ ТЕРРИТОРИИ

расположенной в границах улиц Пролетарская,
Свердлова в городе Красноуфимск

Исполнитель:

Филимонова Евгения Алексеевна

г. Красноуфимск

2024 г.

ОГЛАВЛЕНИЕ

ТЕКСТОВАЯ ЧАСТЬ.....	3
Введение	3
1 ХАРАКТЕРИСТИКА ТЕРРИТОРИИ МЕЖЕВАНИЯ.....	6
Общие данные проекта межевания	6
2 СВЕДЕНИЯ ОБ ИСПОЛЬЗОВАННЫХ МАТЕРИАЛАХ ПО УСТАНОВЛЕНИЮ ГРАНИЦ ЗЕМЕЛЬНЫХ УЧАСТКОВ И ОСОБЕННОСТЯХ МЕЖЕВАНИЯ.....	7
2.1 Земельные участки	7
2.2 Ведомость координат поворотных точек	8
2.3 Красные линии	9
2.4 Основные технико-экономические показатели проекта межевания	10
3 ОБОСНОВАНИЯ ПРИНЯТЫХ РЕШЕНИЙ.....	11
ГРАФИЧЕСКАЯ ЧАСТЬ	12
Чертеж территориальных зон	12
Границы красных линий	13
Границы определения мест допустимого размещения зданий, сооружений, строений.....	14
Границы планируемых и существующих земельных участков	15
Границы образуемых и изменяемых земельных участков	16
МАТЕРИАЛЫ ПО ОБОСНОВАНИЮ	17
Границы существующих земельных участков.....	17

ТЕКСТОВАЯ ЧАСТЬ

Введение

ИП Филимоновой Е.А. подготовлен проект межевания территории в целях приведения границ существующих земельных участков в соответствие со сложившейся застройкой, для исключения чересполосицы, а также приведения параметров земельных участков в соответствии с градостроительным регламентом, определение местоположения границ уточняемых, образуемых и изменяемых земельных участков.

Задачами подготовки проекта является анализ фактического землепользования и разработка проектных решений по координированию границ уточняемых, образуемых и изменяемых земельных участков.

В данном проекте межевания территории, для приведения границ существующих земельных участков в соответствие со сложившейся застройкой, для исключения чересполосицы, а также приведения параметров земельных участков, предусмотрено следующее:

1. Путем образования земельного участка образовать земельный участок, расположенный по адресу: обл. Свердловская, г. Красноуфимск, ул. Пролетарская, з/у 73 (:ЗУ1).

2. Путем образования земельного участка образовать земельный участок, расположенный по адресу: обл. Свердловская, г. Красноуфимск, ул. Пролетарская, з/у 73б (:ЗУ2).

3. Путем уточнения границ земельного участка уточнить земельный участок с КН 66:52:0106001:58, расположенный по адресу: Свердловская обл., г. Красноуфимск, ул. Пролетарская, д. 73а.

В соответствии с "правилами землепользования и застройки в городском округе Красноуфимск", утверждёнными Решением Думы городского округа Красноуфимск от 24.06.2010 № 29/6 в редакции от 27.01.2022 № 5/3 территория расположена в следующей функциональной зоне градостроительного регулирования: МЦ (Многоцелевая зона).

Рассматриваемая территория расположена в границах одного кадастрового квартала 66:52:0106001. Границы проектируемых участков граничат с земельными участками, сведения о которых внесены в ГКН. Сведения о ранее образованных земельных участках отражены на чертеже «Схема расположения земельных участков на кадастровом плане территории».

При разработке проекта межевания территории использованы следующие исходные материалы:

1. Генеральный план городского округа Красноуфимск;
2. «Правила землепользования и застройки в городском округе Красноуфимск», утверждёнными Решением Думы городского округа Красноуфимск от 24.06.2012 № 29/6 в редакции от 27.01.2022 № 5/3;
3. Аэрофотосъёмка. Ортофотоплан ФГУП «Госземкадастръёмка» 2010 г.;
4. Сведения о земельных участках, охранных зонах, объектах капитального строительства, полученные из Единого государственного реестра недвижимости.

Документация по планировке территории разработана в соответствии с требованиями следующих нормативно-правовых документов:

- Градостроительный кодекс Российской Федерации (в действующей редакции);
- Земельный кодекс Российской Федерации (в действующей редакции);
- СП 42.13330. «Градостроительство. Планировка и застройка городских и сельских поселений»;
- НПСО 1-2009.66 «Нормативы градостроительного проектирования Свердловской области», Екатеринбург, 2009;
- РДС 30-201-98 Инструкция о порядке проектирования и установления красных линий в городах и других поселениях РФ;
- СанПиН 2.2.1/2.1.1.1200-03 «Санитарно-защитные зоны и санитарная классификация предприятий, сооружений и иных объектов»;
- СП 31.13330.2010 «СНиП 2.04.02-84 Водоснабжение. Наружные сети и сооружения»;
- СП 32.13330.2010 «СНиП 2.04.03-85 Канализация. Наружные сети и сооружения»;
- СНиП 41-02-2003 «Тепловые сети»;
- СП 62.13330.2011 «СНиП 42-01-2002. Газораспределительные системы»;

- Правила охраны магистральных трубопроводов Постановление Госгортехнадзора РФ от 23.11.94 г. № 61;
- СП 34.13330.2012 «СНиП 2.05.02-85* Автомобильные дороги»;
- СНиП 23-01-99* «Строительная климатология»;
- СП 51.13330.2011 «СНиП 23-03-2003 Защита от шума»;
- СанПиН 2.1.4.1110-02 «Зоны санитарной охраны источников водоснабжения и водопроводов»;
- СанПиН 2.2.1/2.1.1.1076-01 «Гигиенические требования к инсоляции и солнцезащите помещений жилых и общественных зданий и территорий»;
- СП 11-112-2001 «Порядок разработки и состав раздела «Инженерно-технические мероприятия гражданской обороны. Мероприятия по предупреждению чрезвычайных ситуаций» градостроительной документации для территорий городских и сельских поселений, других муниципальных образований»;
- СНиП 2.01.51-90 «Инженерно-технические мероприятия гражданской обороны»;
- Генеральный план городского округа Красноуфимск (утв. Решением Думы городского округа Красноуфимск №59/1 от 31.03.2008 г. (в ред. Решения Думы №67/8 от 27.09.2012 г., Решения Думы от 27.09.2018 г. № 32/3);
- Правила землепользования и застройки города Красноуфимск (утв. Решением Думы городского округа Красноуфимск №29/6 от 24.06.2010 г., в ред. Решения Думы от 23.05.2019 г. № 43/3, от 29.08.2019 г. № 46/3, от 26.11.2020 г. № 64/5)
- Кадастровый план территории.
- Федеральный закон от 29.12.2004 №190-ФЗ «Градостроительный кодекс Российской Федерации»;
- Федеральный закон от 25.10.2001 №136-ФЗ «Земельный кодекс Российской Федерации»;
- Федеральный закон от 23.06.2014 №171-ФЗ «О внесении изменений в Земельный кодекс Российской Федерации и отдельные законодательные акты Российской Федерации»;
- Федеральный закон от 10.01.2002 №7-ФЗ «Об охране окружающей среды»;
- Федеральный закон от 30 марта 1999 года № 52-ФЗ «О санитарноэпидемиологическом благополучии населения»;
- Федеральный закон от 22.07.2008 №123-ФЗ «Технический регламент о требованиях пожарной безопасности»;
- Федеральный закон от 24 июля 2007 года № 221-ФЗ «О государственном кадастре недвижимости»;
- Постановление Госстроя РФ от 29.10.2002 N 150 «Об утверждении Инструкции о порядке разработки, согласования, экспертизы и утверждения градостроительной документации», в части, не противоречащей Градостроительному кодексу Российской Федерации;
- СНиП 11-04-2003 «Инструкция о порядке разработки, согласования, экспертизы и утверждения градостроительной документации» (в части, не противоречащей Градостроительному кодексу Российской Федерации);
- Генеральный план городского округа Красноуфимск, утвержденный Решением Думы городского округа Красноуфимск № 59/1 от 31.03.2008 г. (в ред. Решения Думы от 27.09.2012 № 67/8);
- Карта градостроительного зонирования г. Красноуфимск Правил землепользования и застройки городского округа, утвержденных решением Думы городского округа Красноуфимск в редакции от 20.12.2018;
- СП 42.13330.2011 «Свод правил. Градостроительство. Планировка и застройка городских и сельских поселений. Актуализированная редакция СНиП 2.07.01-89*» (утв. приказом Минрегиона РФ от 28.12.2010 №820);
- СП 14.13330.2014 «Строительство в сейсмических районах. СНиП II-7-81*» (утв. приказом Минстроя России от 18.02.2014 N 60/пр);
- СП 51.13330.2011 «Защита от шума. Актуализированная редакция СНиП 23-03-2003» (утв. приказом Минрегиона РФ от 28.12.2010 №825);

- СанПиН 2.2.1/2.1.1.1200-03 «Санитарно-защитные зоны и санитарная классификация предприятий, сооружений и иных объектов» (утв. постановлением Главного государственного санитарного врача РФ от 25.09.2007 №74);

- СП 11-112-2001 «Порядок разработки и состав раздела "Инженерно-технические мероприятия гражданской обороны. Мероприятия по предупреждению чрезвычайных ситуаций» градостроительной документации для территорий городских и сельских поселений, других муниципальных образований»;

- СНиП 11-04-2003 «Инструкция о порядке разработки, согласования, экспертизы и утверждения градостроительной документации» (утв. Постановлением Госстроя РФ от 29.10.2002 №150);

- Приказ Минэкономразвития РФ № 388 от 03.08.2011 «Об утверждении требований к проекту межевания земельных участков»;

Графические материалы документации по планировке территории разработаны в масштабе 1:1000 на цифровой картографической основе в системе координат МСК-66 зона 1.

1 ХАРАКТЕРИСТИКА ТЕРРИТОРИИ МЕЖЕВАНИЯ

Общие данные проекта межевания

Проектом межевания территории, расположенной в границах улиц Пролетарская, Свердлова в городе Красноуфимск предусмотрено:

1. Образование земельных участков путем образования земельных участков;
2. Уточнение земельных участков.

Проект межевания выполнен в системе координат МСК-66 зона 1.

Территория разработки проекта межевания расположена на землях города Красноуфимск.

При подготовке проекта межевания территории был проведен анализ существующих границ земельных участков, их правовой статус и корректность установленных границ.

Таблица 1

№	Кадастровый (условный) номер ЗУ (при наличии)	Наименование вида разрешенного использования ЗУ/код вида разрешенного использования ЗУ	Площадь, кв.м	Категория земель
1	2	3	4	5
1	в границах улиц Пролетарская, Свердлова в городе Красноуфимск	-	10100	земли населенных пунктов

Таблица 2

№	Кадастровый номер	Адрес (описание местоположения)	Разрешенное использование	S кв.м
1	2	3	4	5
1	66:52:0106001:14	обл. Свердловская, г. Красноуфимск, ул. Пролетарская, дом 57	индивидуальное жилищное строительство	471
2	66:52:0106001:29	обл. Свердловская, г. Красноуфимск, ул. Пролетарская, дом 59	для индивидуального жилищного строительства	514
3	66:52:0106001:33	обл. Свердловская, г. Красноуфимск, ул. Пролетарская, дом 61	Под жилую застройку Индивидуальную	660
4	66:52:0106001:24	обл. Свердловская, г. Красноуфимск, ул. Пролетарская, дом 63	для индивидуального жилищного строительства	599
5	66:52:0106001:1	обл. Свердловская, г. Красноуфимск, ул. Пролетарская, дом № 67	для индивидуального жилищного строительства	745
6	66:52:0106001:42	обл. Свердловская, г. Красноуфимск, ул. Пролетарская, дом 67, квартира 2	для индивидуального жилищного строительства	977
7	66:52:0106001:86	обл. Свердловская, г. Красноуфимск, ул. Пролетарская, дом № 69	под многоквартирный жилой дом (с количеством квартир не более 4-х)	1283
8	66:52:0106001:59	обл. Свердловская, г. Красноуфимск, ул. Пролетарская, дом № 71	под многоквартирный жилой дом	499
9	66:52:0106001:27	обл. Свердловская, г. Красноуфимск, ул. Пролетарская, дом 71-А	для индивидуального жилищного строительства	1304
10	66:52:0106001:58	Свердловская обл., г. Красноуфимск, ул. Пролетарская, д. 73а	под жилую застройку - малоэтажную	1255

2 СВЕДЕНИЯ ОБ ИСПОЛЬЗОВАННЫХ МАТЕРИАЛАХ ПО УСТАНОВЛЕНИЮ ГРАНИЦ ЗЕМЕЛЬНЫХ УЧАСТКОВ И ОСОБЕННОСТЯХ МЕЖЕВАНИЯ

2.1 Земельные участки

В проекте межевания территории границы образуемых, уточняемых, исправляемых земельных участков установлены в соответствии с нормативно-правовыми актами, регулирующими отношения в сфере градостроительной деятельности, в зависимости от функционального назначения территориальной зоны и обеспечения условий эксплуатации объектов недвижимости, включая проезды, проходы к ним.

Согласно требованиям, ст. 11.9 Земельного кодекса Российской Федерации, размер и границы земельного участка определяются градостроительными регламентами, установленными в соответствии с законодательством о градостроительной деятельности.

Градостроительным регламентом города Красноуфимск установлен предельный минимальный и предельный максимальный размер земельного участка, в границах которой осуществляется межевание.

Проектом межевания предлагается:

Образование земельных участков, данные о которых приведены в табл. 3;

Таблица 3

№	Кадастровый (условный) номер ЗУ (при наличии)	Площадь з.у до/после, кв.м	Наименование вида разрешенного использования ЗУ/код вида разрешенного использования ЗУ	Местоположение земельного участка	Категория земель
1	2	3	4	5	6
1	:ЗУ1	618	Малозэтажная многоквартирная жилая застройка /2.1.1	обл. Свердловская, г. Красноуфимск, ул. Пролетарская, з/у 73	земли населенных пунктов
2	:ЗУ2	48	Земельные участки (территории) общего пользования/12.0	обл. Свердловская, г. Красноуфимск, ул. Пролетарская, з/у 73б	земли населенных пунктов

Уточнение земельных участков, данные о которых приведены в табл. 4;

Таблица 4

№	Кадастровый (условный) номер ЗУ (при наличии)	Площадь з.у до/после, кв.м	Наименование вида разрешенного использования ЗУ/код вида разрешенного использования ЗУ	Местоположение земельного участка	Категория земель
1	2	3	4	5	6
1	66:52:0106001:58	883	Малозэтажная многоквартирная жилая застройка /2.1.1	обл. Свердловская, г. Красноуфимск, ул. Пролетарская, з/у 73а	земли населенных пунктов

На основании вышеизложенного в проекте межевания территории определены границы земельных участков.

На основании проекта межевания территории будет осуществляться постановка на Государственный кадастровый учет земельных участков.

Мероприятия по переводу земель в другую категорию не предусматриваются.

2.2 Ведомость координат поворотных точек

Ведомость координат поворотных точек земельных участков приведена в таблицах ниже.

Таблица 5

Ведомость координат поворотных точек земельного участка :ЗУ1

Площадь участка, кв.м	Номер поворотной точки	координаты	
		х	у
618	1	369309.26	1360105.39
	2	369309.6	1360105.73
	3	369337.54	1360129.04
	4	369338.57	1360130.47
	5	369334.06	1360139.1
	6	369329.14	1360134.79
	7	369326.29	1360136.32
	8	369322.16	1360134.74
	9	369315.17	1360133.52
	10	369309.92	1360128.42
	11	369297.7	1360118.95
	1	369309.26	1360105.39

Таблица 6

Ведомость координат поворотных точек земельного участка :ЗУ2

Площадь участка, кв.м	Номер поворотной точки	координаты	
		х	у
48	9	369315.17	1360133.52
	12	369313.74	1360135.11
	13	369308.7	1360130.16
	14	369296.27	1360120.53
	11	369297.7	1360118.95
	10	369309.92	1360128.42
	9	369315.17	1360133.52

Таблица 7

Ведомость координат поворотных точек земельного участка с КН 66:52:0106001:58

Площадь участка, кв.м	Номер поворотной точки	координаты	
		х	у
883	5	369334.06	1360139.1
	15	369335.4	1360139.99
	16	369319.9	1360159.43
	17	369297.27	1360144.66
	18	369284.28	1360134.71
	14	369296.27	1360120.53
	13	369308.7	1360130.16
	12	369313.74	1360135.11
	9	369315.17	1360133.52
	8	369322.16	1360134.74
	7	369326.29	1360136.32
	6	369329.14	1360134.79
	5	369334.06	1360139.1

2.3 Красные линии

Красные линии – границы, отделяющие территории кварталов, микрорайонов и других элементов планировочной структуры от улиц, проездов и площадей в городских и сельских поселениях. Межевание производится в границах элемента планировочной структуры. Проект межевания территорий разрабатывается в границах установленных красных линий. Согласно п. 4.1 Инструкции о порядке проектирования и установления красных линий в городах и других поселениях Российской Федерации, проект красных линий разрабатывается, согласовывается и утверждается, как правило, в составе градостроительной документации, выполняемой на территорию поселения или части поселения, в том числе и в составе генерального плана поселения.

Согласно требованиям Инструкции «о порядке проектирования и установления красных линий в городах и других поселениях Российской Федерации», при проектировании красных линий учитываются границы отвода инженерных сооружений, т.к. красные линии устанавливаются в том числе и по границам земельных участков, занятых инженерными сооружениями. При установлении границ земельных участков были использованы: архитектурно- планировочное решение, схема улично- дорожной сети, схемы красных линий, аэрофотосъемка, кадастровый план территории, Генеральный план города, карта территориального зонирования. Сведения об образуемых и изменяемых земельных участках отображены на Чертеже межевания территории.

Таблица 8

Ведомость координат красных линий

Номер поворотной точки	координаты	
	х	у
1	369411.16	1359982.4
2	369281.59	1360136.1
3	369326.87	1360169.5
4	369413.26	1360064.96
5	369427.11	1360028.7
6	369424.58	1359994.7
1	369411.16	1359982.4

2.4 Основные технико-экономические показатели проекта межевания

Таблица 13

№ пп.	Наименование показателей	Единица измерения	Современное состояние	Расчетный срок
1	2	3	4	5
1	Площадь проектируемой территории - всего	га	1.01	1.01
2	Территории, подлежащие межеванию:	га	0.1549	0.1549
2.1	- малоэтажная многоквартирная жилая застройка	га	-	0.1501
2.2	- земельные участки (территории) общего пользования	га	-	0.0048

3 ОБОСНОВАНИЯ ПРИНЯТЫХ РЕШЕНИЙ

Решение о подготовке документации по планировке территории принято, в соответствии со ст. 45 и ст. 46 Градостроительного кодекса Российской Федерации, Администрацией города Красноуфимск Свердловской области.

Подготовка документации по планировке территории осуществлена на основании документов территориального планирования, правил землепользования и застройки в соответствии с требованиями технических регламентов, нормативов градостроительного проектирования, градостроительных регламентов с учетом границ зон с особыми условиями использования территорий, а также с учетом программ комплексного развития систем коммунальной инфраструктуры городского поселения, программ комплексного развития транспортной инфраструктуры городского поселения, программ комплексного развития социальной инфраструктуры городского поселения. Объектов культурного наследия, включенных в единый государственный реестр объектов культурного наследия (памятников истории и культуры) народов Российской Федерации, на территории межевания не выявлено.

Проекты межевания как самостоятельные документы (вне состава проектов планировки) подготавливаются в пределах красных линий планировочных элементов территории, установленных ранее. Проект межевания территорий разработан в соответствии с градостроительной документацией и градостроительными регламентами правил землепользования и застройки. Границы проектируемых земельных участков установлены в зависимости от функционального назначения территориальной зоны и обеспечения условий эксплуатации объектов недвижимости, включая проезды, проходы к ним.

ГРАФИЧЕСКАЯ ЧАСТЬ

Чертеж территориальных зон



Условные обозначения:

— -Граница квартала.

Границы красных линий

Масштаб 1:1000



Условные обозначения:







- - Красные линии
- - Граница земельного участка, установленная (уточненная) при проведении кадастровых работ
- - Границы сервитута
- - Границы земельных участков, установленные в соответствии федеральным законодательством, включенные в ГКН, отражающиеся в масштабе
- - - - - Границы земельных участков, установленные при проведении кадастровых работ, сведения о которых не достаточны для определения их местоположения, отражающиеся в масштабе
- - - - - Границы земельных участков, имеющиеся в ГКН сведения о которых не достаточны для определения их местоположения, отражающиеся в масштабе
- 1,2,3,...,n** - Надписи номеров уточнённых характерных точек (межевые знаки)
- 1,2,3,...,n** - Надписи номеров существующих характерных точек в ГКН
- н1, н2,... ,нп** - Надписи номеров вновь образованных характерных точек (межевые знаки)
- :125** - Надписи кадастрового номера земельного участка

Границы определения мест допустимого размещения зданий, сооружений, строений.

Масштаб 1:1000



Условные обозначения:

-  - Допустимое размещение зданий
-  - Граница земельного участка, установленная (уточненная) при проведении кадастровых работ
-  - Границы сервитута
-  - Границы земельных участков, установленные в соответствии федеральным законодательством, включенные в ГКН, отражающиеся в масштабе
-  - Границы земельных участков, установленные при проведении кадастровых работ, сведения о которых не достаточны для определения их местоположения, отражающиеся в масштабе
-  - Границы земельных участков, имеющиеся в ГКН сведения о которых не достаточны для определения их местоположения, отражающиеся в масштабе
- 1,2,3,...,n** - Надписи номеров уточнённых характерных точек (межевые знаки)
- 1,2,3,...,n** - Надписи номеров существующих характерных точек в ГКН
- н1, н2,...,нп** - Надписи номеров вновь образованных характерных точек (межевые знаки)
- :125** - Надписи кадастрового номера земельного участка

Границы планируемых и существующих земельных участков

Масштаб 1:1000

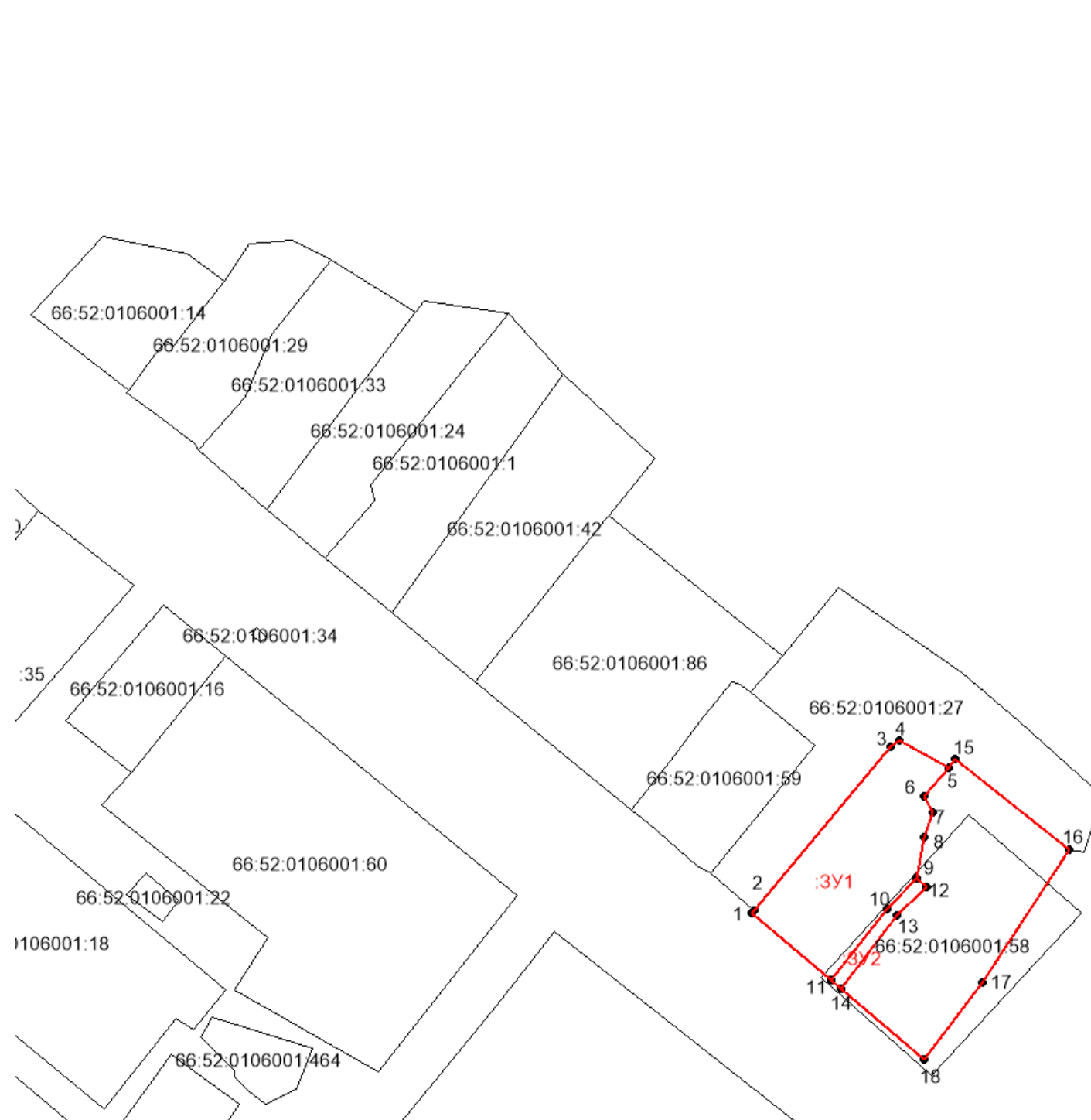


Условные обозначения:

- - Граница земельного участка, установленная (уточненная) при проведении кадастровых работ
- - Границы сервитута
- - Границы земельных участков, установленные в соответствии с федеральным законодательством, включенные в ГКН, отражающиеся в масштабе
- - - - - - Границы земельных участков, установленные при проведении кадастровых работ, сведения о которых не достаточны для определения их местоположения, отражающиеся в масштабе
- - - - - - Границы земельных участков, имеющиеся в ГКН сведения о которых не достаточны для определения их местоположения, отражающиеся в масштабе
- 1,2,3,...,n** - Надписи номеров уточнённых характерных точек (межевые знаки)
- 1,2,3,...,n** - Надписи номеров существующих характерных точек в ГКН
- н1, н2,...,нп** - Надписи номеров вновь образованных характерных точек (межевые знаки)
- :125** - Надписи кадастрового номера земельного участка

Границы образуемых и изменяемых земельных участков

Масштаб 1:1000



Условные обозначения:

- - Характерная точка границы земельного участка, сведения о которой позволяют однозначно определить ее положение на местности
- - Новая характерная точка, сведения о которой отсутствуют в ЕГРН и местоположение которой было определено в ходе работ
- - Граница земельного участка, установленная (уточненная) при проведении кадастровых работ
- - Границы сервитута
- - Границы земельных участков, установленные в соответствии федеральным законодательством, включенные в ГКН, отражающиеся в масштабе
- - - - - Границы земельных участков, установленные при проведении кадастровых работ, сведения о которых не достаточны для определения их местоположения, отражающиеся в масштабе
- - - - - Границы земельных участков, имеющиеся в ГКН сведения о которых не достаточны для определения их местоположения, отражающиеся в масштабе
- 1,2,3,...,n - Надписи номеров уточнённых характерных точек (межевые знаки)
- 1,2,3,...,n - Надписи номеров существующих характерных точек в ГКН
- н1, н2,...,нn - Надписи номеров вновь образованных характерных точек (межевые знаки)
- :125 - Надписи кадастрового номера земельного участка

МАТЕРИАЛЫ ПО ОБОСНОВАНИЮ

Границы существующих земельных участков

Масштаб 1:1000



Условные обозначения:

— - Границы земельных участков, установленные в соответствии с федеральным законодательством, включенные в ГКН, отражающиеся в масштабе

:125 - Надписи кадастрового номера земельного участка